

# Saugumas viešosiose erdvėse kaip demokratinių miestų planavimo principų taikymo rezultatas (Vilniaus miesto pavyzdžiu)

Jonas Jakaitis<sup>a</sup>, Vytautas Bielinskas<sup>b</sup>

<sup>a</sup> *Vilniaus Gedimino Technikos Universitetas,  
Dizaino katedra, Miestų statybos katedra  
Pylimo g. 26 / Trakų g. 1, LT-01132 Vilnius, Lietuva*

<sup>b</sup> *Vilniaus Gedimino Technikos Universitetas,  
Miestų statybos katedra  
Saulėtekio al. 11, LT-10223 Vilnius,  
jonas.jakaitis@vgtu.lt; archinst.@vgtu.lt; vytautas.bielinskas@gmail.com*

**Anotacija.** Straipsnyje, remiantis Vakarų šalyse taikoma praktika, nacionaliniu lygmeniu parengtomis gairėmis tiriama miestų urbanistinės struktūros, architektūros, kraštovaizdžio ir fizinės aplinkos poveikis saugumui viešosiose miestų erdvėse. Šio straipsnio tikslas – panagrinėti šalies ir užsienio saugumo viešose erdvėse prevencijos klausimus, aptarti tendencijas ir apibendrinus tyrimų rezultatus pasiūlyti problemų sprendimo būdus, naudojant miestų planavimo priemones. Taikant integralumo, kompleksiško, kokybinius ir kiekybinius vertinimo, statistinius tyrimų metodus, siekta nustatyti optimalius urbanistinių struktūrų dydžius ir teritorijų ribas, kurios leidžia identifikuoti teritorinių bendruomenių interesų zonas. Tokiomis aplinkybėmis susiformavusių teritorinių bendruomenių zonų kontekste autoriams pavyko nustatyti urbanistinių struktūrų sąryšį su saugesne gyvenamąja aplinka. Tyrimų rezultatai parodė, kad miestų planavimas kaip viešųjų erdvių ir architektūros formavimo priemonė yra neatsiejama nuo saugumo kontrolės ir prevencijos multifunkciškoje miesto aplinkoje.

**Reikšminiai žodžiai:** viešasis saugumas, viešosios erdvės, kraštovaizdžio architektūra, visuomenės ir architektūros sąveika, teritorinės bendruomenės, gyvenimo kokybė.

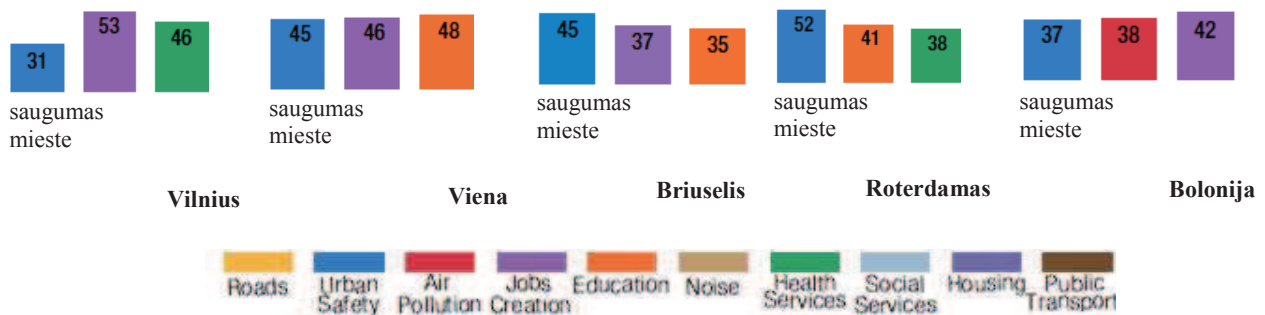
**Abstract.** On the basis of Western countries practice and on the national level framed guidelines, in this article we studied the impact of cities urban structure, architecture, landscape and physical environment on public safety as one of the most important quality of life indicators. In areas of Vilnius City the environmental factors are strongly impacting on identifying the size and the boundaries of the territory that community is interested in. In the context of such circumstances that the territorial communities' zones were formed, the authors carried out a study, which made it possible to determine the urban indicators cohesion with the safe living environment in Vilnius City case. The results showed that urban planning as a public space and architecture formation measure is an integral part of security control and prevention in the multifunctional urban environment.

**Keywords:** urban development, urban safety, green architecture, territory community, landscape architecture, quality of life, crimes, community.

## 1. Įvadas

*„Statyti miestus ir juose teisingai gyventi yra didis didelių žmonių grupių užsiėmimas“ William Richard Lethaby (1922)*

Daugelyje Europos šalių įgyvendinant urbanistinės plėtros ir miestų architektūros politiką dažnai iškyla teisinių, moralinių ar prigimtinių normų prieštaravimų, reglamentavimo neatitikimų siekiamai gyvenimo kokybei užtikrinti. 2013 m. Jungtinių Tautų (JT) paskelbta programa apie pasaulio valstybių miestų gerovę (United Nation Human Settlements Programme...2013) rodo, kad kai kuriuose didžiuosiuose Europos miestuose, taip pat ir Vilniuje, vienas lemiamų veiksnių, darančių neigiamą įtaką gyvenimo kokybei, yra viešojo saugumo problema. Tyrimų rezultatai rodo, kad apie 31 % respondentų viešąjį saugumą laiko viena iš trijų didžiausių grėsmių gyvenimo kokybei (1 pav.).



1 pav. Didžiausios grėsmės gyvenimo kokybės lygiui Europos miestuose

JT publikuotoje programoje apie pasaulio valstybių miestų gerovę (United Nation Human Settlements Programme...2013) ir Lietuvos nacionalinės politikos gairėse (*Žin.*, 2003, Nr.32-1318) nacionaliniu lygiu skelbiama, kad nusikaltimų, daromų viešosiose vietose, prevencija ir kontrolė yra prioritetinė miestų ir visuomenės teritorinės sanglaudos vystymo kryptis, kurios vienas iš esminių uždavinių yra kurti saugią aplinką teritorijų planavimo ir projektavimo priemonėmis.

Šio **straipsnio tikslas** – panagrinėti šalies ir užsienio saugumo viešosiose erdvėse prevencijos klausimus, aptarti tendencijas ir apibendrinus tyrimų rezultatus pasiūlyti problemų sprendimo būdus.

## 2. Metodologiniai tyrimų pagrindai

Tyrimai rodo, kad transformuojantis gyvenimo būdai, visuomenės saugumas priklauso nuo miestų erdvinės struktūros ir siejamas su gyvenimo kokybės kriterijų kokybinių reikalavimų kitimu. Gyvenimo kokybės kriterijai tapo svarbiausi modeliuojant miestų urbanistinę raidą (Jakaitis *et al.* 2009). Urbanizacija skatina teritorinę diferenciaciją, žmonės koncentruojasi miestuose, todėl silpnėja socialinė kontrolė, stiprėja anonimiškumas ir daugėja galimybių nusikalsti. Gyvenamosios teritorijos diferencijuojasi pagal turtinę bendruomenių padėtį, socialinę visuomenės narių priklausomybę bendruomeninėms organizacijoms, teritorinėms bendruomenėms geografiniu-teritoriniu požiūriu, religinius bei kultūrinius skirtumus. K. Lynch (Lynch 1990), formuluodamas urbanizacijos problemas XX a., netiesiogiai apibrėžė gyvenimo kokybės sampratą ir rodiklius jai apibūdinti, kurie lemia visuomenės bendruomeniškumą, susitelkimą, saugumą, o kartu ir aktyvumo priežastingumą dėl:

- *Teisingumo* – dalis žmonių negali kontroliuoti aplinkos ir jos išteklių. O tai kelia visuomenėje papildomą įtampą ir nesutarimus (2 pav.). Padidėjusi konkurencija skatina bendruomenės kaip miestų erdvinio formavimo dalyvio konfliktus ir interesų nesutapimą, taip pat nesaugumo jausmą.

- *Ekologijos* – natūrali ekologinė, urbanistinė pusiausvyra suardyta, o naujos sukurti nepavyksta (3 pav.). Kosmopolitinė architektūra, intensyvėjančios statybos formuoja agresyvią urbanistinę aplinką (4 pav.). Atsirado pavojus ir grėsmė unikaliam gamtinei aplinkai, miestovaizdžiui ir socialiniam saugumui urbanistinėje aplinkoje.

- *Prigimties ir vystymosi* – urbanizuota aplinka nepalaiko žmogaus prigimtinių normų harmoningos raidos. Miestų struktūros išsikreipia, tampa sunkiai suprantamos ir agresyvios (5 pav.).



**2 pav.** Dėl nesaugumo jausmo, negalėjimo kontroliuoti aplinkos formavimo procesų ir jos išteklių Vilniaus m. teritorinės bendruomenės nariai tarpusavyje kaip miestų erdvinio formavimo dalyviai konfliktuoja. Nuotrauka J. Jakaičio, 2006.



**3 pav.** Dezorganizuotos senosios urbanistinės struktūros formuoja nesaugias viešąsias erdves (Kaunas). Nuotrauka J. Jakaičio, 2013 m.



**4 pav.** Kosmopolitinė architektūra, intensyvėjančios statybos formuoja agresyvią urbanistinę aplinką (Druskininkai). Nuotrauka J. Jakaičio, 2012 m.



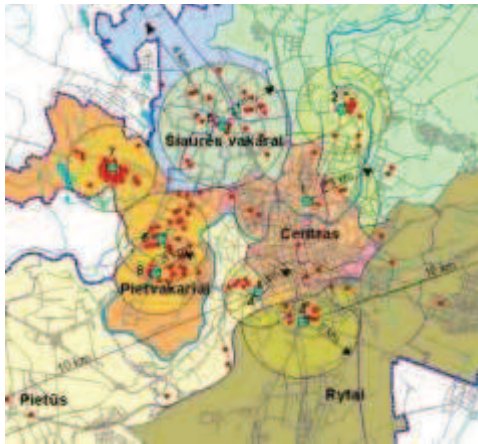
**5 pav.** Miestų struktūros išsikreipia, tampa sunkiai suprantamos ir agresyvios (Bukareštas). Nuotrauka J. Jakaičio, 2012 m.

Visi šie abstrahuotai apibrėžti kriterijai turi sąsajų su gyvenimo kokybės pagerinimo tikslais. Taigi asmens ir visuomenės saugumas yra būtinas siekiant pagrindinio valstybės politikos tikslo – užtikrinti konstitucines žmogaus teises ir laisves<sup>2</sup>.

<sup>2</sup> LR Konstitucijos 25 straipsnio 3 dalyje suformuluoti bendrieji demokratijos principai ir sąlygos jiems įgyvendinti (*demokratizacijos principai*), kad laisvė reikšti įsitikinimus, gauti ir skleisti informaciją negali būti ribojama kitaip, kaip tik įstatymu, jei tai būtina apsaugoti žmogaus sveikatai, garbei ir orumui, privačiam gyvenimui, dorovei ar ginti konstitucinei santvarkai.

Miestas visais laikais buvo puiki vieta susirinkti, tai vieta, kur vyksta bendruomenės gyvenimas, vieta, be kurios neįmanoma žmonijos egzistencija. Pasak anglų filosofo Thomo Hobbes (Hobbes 1651), „<...> miestai bei didmiesčiai vilioja žmones, kurie nori juose gyventi, dirbti, atvykti kaip turistai ar tik į kultūros renginius. Tradiciškai miestuose sutelkti gausūs išteklių bei valdžia.“ Europos miestai formuoja intelektualinį potencialą, generuoja inovacijomis grįstas idėjas, skleidžia savo patirtį ir žinias, kartu formuodami Europos miestų patrauklius teritorinių bendruomenių modelius. Tačiau Europos miestai yra ne tik įvairovės, inovacijų, eksperimentų židiniai, investicijų ir talentų traukos taškai, bet ir didžiausi taršos, socialinės dezintegracijos ar neigiamų globalinių pokyčių ir pavojų šaltiniai. Kadangi nuolat auga, jie neišvengiamai privalo kurti savo ateitį dvejopame – globaliame ir lokaliame – lygmenyje.

Vilniuje yra įvairių teritorinių bendruomenių – formalių ir neformalių. Aukščiausiu lygmeniu formalizuotą Vilniaus miesto bendruomenę sudaro apie 520 tūkstančių miesto gyventojų. Ją papildo priemiesčio gyventojų grupė, kuri neformaliais (socialiniais, ekonominiais, kultūriniais) ryšiais susieta su Vilniaus miestu. Žemesnės pakopos lygmenyje miestiečiai suskirstyti į administracinius teritorinius vienetus – seniūnijas. Jos formavosi įvairiais istoriniais laikotarpiais įgydamos charakteringus senojo miesto, carinio naujamiesčio, sovietmečio miegamųjų rajonų ar nepriklausomybės laikotarpio urbanistines struktūras. Senojo miesto, Užupio, Rasų, Šnipiškių ar Žvėryno teritorijose susiformavo savitos bendruomenės, pasiskirsčiusios neformaliose teritorijų įtakos zonose (6, 7 pav.) (Jakaitis 2008). Jų administracinės teritorijos per didelės (Senamiesčio 450 ha, Rasų 1270 ha, Šnipiškių 312 ha, Naujamiesčio 480 ha ar Žvėryno 270 ha), kad būtų galima suvokti visumą lokalių bendruomenių poreikių lygmeniu. Todėl priimant sprendimus rūpimu klausimu vienu metu neįmanoma dalyvauti visiems bendruomenės nariams. Dėl per didelio gyventojų skaičiaus (Senamiestyje 21 tūkst. gyv., Naujamiestyje 29 tūkst. gyv., Rasose 13 tūkst. gyv., Šnipiškėse 20 tūkst. gyv., Žvėryne 12 tūkst. gyv.) nėra galimybės taikyti tiesioginės demokratijos valdymo modelio. Formuojasi neformalios interesais grįstos, teritoriniu bendrumu pasižyminčios bendruomenės (klasteriai), kurioms būtini kiti miestų architektūros formavimo ir valdymo modeliai, aiški urbanistikos ir architektūros politika bei kitoks valdžios ir privačia partneryste grįstas valdymo mechanizmas. Šioje situacijoje lemtingas profesionalo kūrėjo vaidmuo. Architekto (profesionalaus miesto erdvinio formavimo dalyvio) uždavinys – kruopščiai ištirti gyvenamąją aplinką, stengiantis suprasti aplinkinio rajono ir vietinių gyventojų charakterius, jų troškimus, ir sukurti aplinką, kuri pratęstų miesto identitetą, kraštovaizdį ar reflektuotų individualias pastatų kuriamas erdves. Taip miestų formuotojai, kartu su gyventojais atskleiddami netikėtą vietovės kultūrinį, ekonominį ar socialinį potencialą, įžiebtų rajone gyvybingumo. Neabejotinai kūrybos šaltiniu architektui tarnauja susiformavęs aplinkos architektūrinis kontekstas, kultūra, tradicijos (neformalus veiksniai), tačiau abipusis – profesionalų ir visuomenės – veikimas, žmonių natūralus kasdieninis naudojimas erdvėmis gali tapti įkvepiančiu savitos ir saugios aplinkos kūrimo veiksmu. Trečiajam, žemiausiam, Vilniaus miesto teritorijų urbanistinės struktūros lygmeniui – teritorinių bendruomenių teritorijų gyventojams – dažniausiai priskiriamos vietinės, neformaliai funkcionuojančios visuomeninės iniciatyvos. Dažnai prigimtinis (neformalus. – J. J.) pradai žmoguje reiškiasi įvairiais egoistiškais impulsais. Tačiau taip pat dažnai žmogus supranta, kad būdamas vienas jis negali užtikrinti visiško savo saugumo. Palankiausias sprendimas yra taikus bendradarbiavimas su kitais individualiais.



**6 pav.** Pagal gyventojų dalyvavimo miesto erdvinio formavimo procese tyrimų rezultatus suformuotas neformalių teritorinių bendruomenių tinklas. Modelis J. Jakaičio, 2008 m.



**7 pav.** Užupio teritorinė bendruomenė „Užupio respublika“ Vilniuje. Nuotrauka B. Houston, 2012 m.

Demokratiniai planavimo principai, grįsti morale, prigimtinė teise, ir žmogaus kuriamo teisingumo suderinamumas tampa esminiu saugaus miesto erdvinio formavimo principu. Šiandien architektūra, jos politinės formavimo nuostatos net ir Europos Sąjungos valstybėse, turinčiose senas demokratines vystymosi tradicijas, nėra savaimė suvoktas reiškinys. Jis dažnai nėra traktuojamas kaip kompleksiškas geros, saugios gyvenamosios aplinkos formavimo garantas (8 pav.).



**8 pav.** EFAP (*European Forum for Architectural Policies*) 2012 m. tyrimų duomenimis nustatyta architektūros politikos Europos Sąjungos šalyse būklė – tamsiai pažymėtos šalys, kurios turi nacionalinio lygmens architektūros politiką formuojančius dokumentus.

Akivaizdu, kad formuojant socialiai atsakingą, visuomeniškai saugią miestų erdvinę politiką ateityje ji neišvengiamai turės remtis saugių miesto struktūrų formavimo principais, kurie turėtų apimti:

- **Miesto funkcinę integraciją.** Vertinant gamtines sąlygas, ekologinius reikalavimus yra siektina subalansuoti gyventojų ir darbo vietų skaičių, gyventojus ir jiems reikalingas

paslaugas. Tai yra prielaida integruotiems miesto rajonams kompleksiskai formuotis. Polifunkciškumas – gyvenamųjų namų, darbo bei paslaugų vietų, rekreacijos ir želdynų teritorijų ir kitokių funkcijų įstaigų išdėstymas gyvenamojoje erdvėje – lokalizuoja gyventojų interesus, stiprina teritorinių bendruomenių tarpusavio socialinius, kultūrinius ir kitus ryšius bei ryšius su sava teritorija ir kaip pasekmę – jos neformalią priežiūrą.

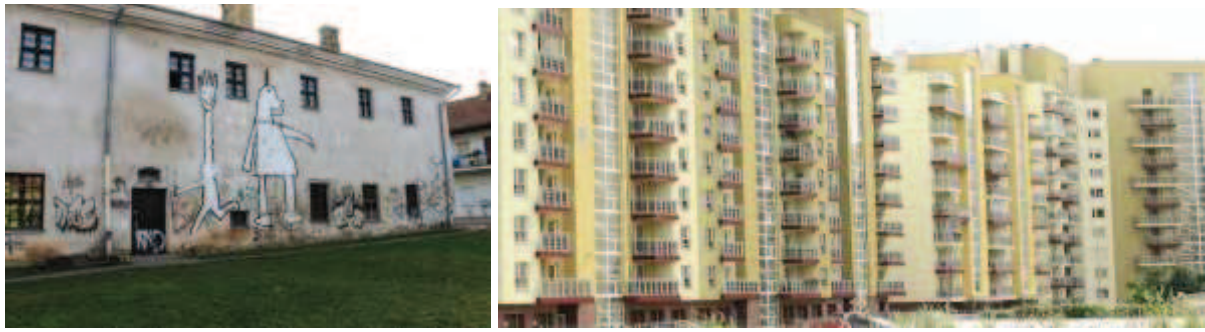
- **Gyventojų bendravimą, kaimynų grupių ir teritorinių bendruomenių įvairiais lygmenimis formavimą.** Teritorinė bendruomenė yra pakankamai saugi, stebima, greitai reaguojama į tai, kas vyksta joje, jeigu tos teritorijos gyventojų dauguma pažįsta vienas kitą. Tokiu atveju neformalios priežiūros galimybės padidėja. Tikslinga bendruomenės narių kontaktams stiprinti, formuojant teritorinių bendruomenių urbanistines struktūras.
- **Teritorijų ir pastatų individualizavimą pagal funkciją ir teritorinę priklausomybę.**
- **Susisiekimo infrastruktūros plėtrą.** Eismo saugai ir smurto bei vandalizmo prevencijai kartais keliami prieštaringi uždaviniai, tačiau teritorinių bendruomenių gatvės ir privažiavimai yra geriausiai apsaugotos nuo smurto ir vandalizmo, jei jie planuojami nuraminto ar riboto eismo principu.
- **Miesto centrų, viešųjų erdvių ir želdynų formavimą.** Miesto centre vyrauja lankytojų kaita, gyventojų priklausomybė savajam rajonui yra labai maža, dauguma žmonių vienas kito nepažįsta. Tačiau siekiant nusikaltimų prevencijos, reikia stiprinti gyventojų priklausomybę savajai teritorinei bendruomenei ir sudaryti sąlygas žmonių bendravimui. Miesto centro urbanistinis planas ir jame suformuoti funkciniai ryšiai turi sudaryti galimybes naudotis juo ne tik miesto gyventojams, bet ir svečiams įvairiu paros metu. Miesto centro ar jo dalies polifunkciškumas turėtų pritraukti įvairias gyventojų amžiaus, socialinės priklausomybės, teritorinės priklausomybės ar kitas interesų grupes.
- **Visuomenės aktyvumą.** Bendruomeninių centrų formavimas, visuomenės švietimas ir mokymas, teritorinė apibrėžtis ir geografinė aprėptis – prielaida saugiai ir aktyviai bendruomenei formuotis.

### 3. Teorinės ir praktinės tyrimų prielaidos

Straipsnyje keliami prielaida, kad didžiausia viešosios tvarkos pažeidimų koncentracija vyrauja didžiausių traukos centrų, viešųjų erdvių bei tankaus ir intensyvaus užstatymo gyvenamųjų teritorijų prieigose (9 pav.), tačiau aktyvių teritorinių bendruomenių teritorijose gyvenimo kokybė, taip pat ir piliečių saugumas yra tiesiog proporcingas urbanistinių struktūrų kompaktiškumui, policentriškumui, kompleksiskumui, visuomenės aktyvumui ir jos prisiskyrimo prie konkrečios vietovės rodikliui.

Tikrinant šias hipotezes viešojo saugumo požiūriu, buvo atlikti tyrimai taikant statistinės analizės metodus. Autoriams pavyko išmatuoti ir gautus rezultatus (1 lentelė) palyginti su užsienio šalių analogiškų tyrimų rezultatais.

Atlikdami tyrimus pirmajame etape autoriai identifikavo teritorijas, kuriose didžiausią įtaką viešajam saugumui daro miesto aplinką formuojančių pastatų užstatymo rodikliai – aukštingumas, užstatymo tankis, užstatymo intensyvumas ir teritorijos dydis (rodikliai, koreliuojantys su urbanistinių struktūrų kompaktiškumu, polifunkciškumu. – J. J.).

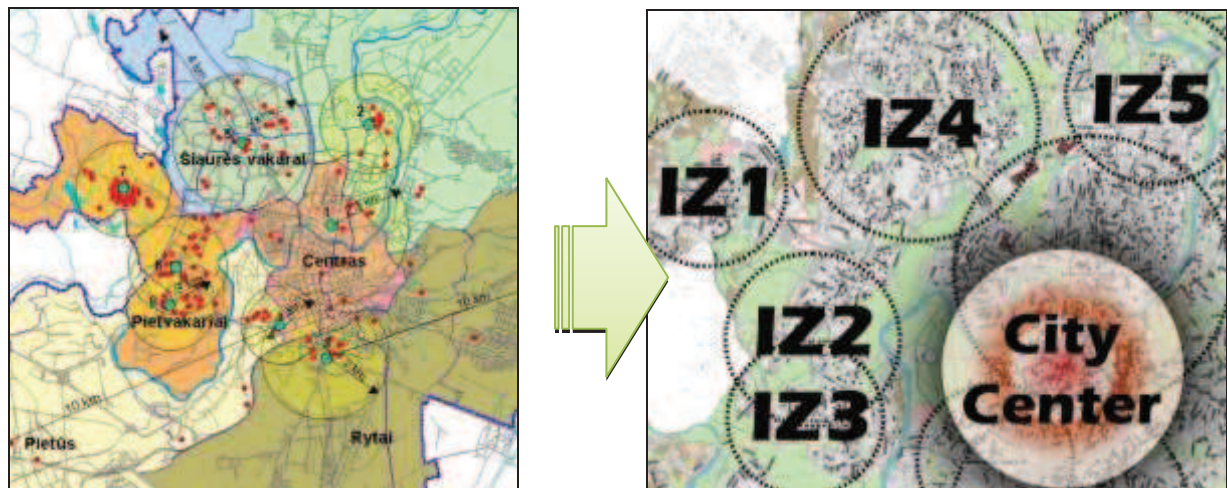


**9 pav.** Didžiausią nesaugumo jausmą formuojantys miestų urbanistinės struktūros ir architektūros tipai – centrinės miesto dalies traukos centrų prieigose (Kairėje, nuotrauka B. Houston, 2013 m.) ir monotoniškas aukštybinis užstatymas (Dešinėje, nuotrauka V. Bielinsko, 2010 m.)

Skaičiavimai atlikti grupuojant viešosios tvarkos pažeidimų sklaidą pagal skirtingų tipų pastatų dislokaciją Vilniaus neformaliose teritorijose (10 pav.) ir šiuos duomenis apdorojus statistinės analizės priemonėmis pateikti rezultatai.

Tyrimo išvestiniai rodikliai yra (1 lentelė):

- koreliacijos koef. nuo nusikaltimų kiekio ir užstatymo intensyvumo ( $\text{Correl}_{(Cr\&I)}$ );
- koreliacijos koef. nuo nusikaltimų kiekio bei aukštingumo ( $\text{Correl}_{(Cr\&H)}$ ).



**10 pav.** Viešojo saugumo tyrimai siejant juos su neformalių teritorinių bendruomenių pasiskirstymu

**1 lentelė. Nusikaltimų kiekio ir užstatymo parametrų priklausomybė skirtingų urbanistinių tipų miesto teritorijose**

	$\text{Correl}_{(Cr\&I)}$	$\text{Correl}_{(Cr\&H)}$	Skirtumas
Centrinė miesto dalis	0,554	0,274	0,280
Daugiabučių teritorijos	0,570	0,545	0,025
Mažaaukščių gyv. pastatų teritorijos	0,363	0,288	0,075
Periferinės mažai urbanizuotos teritorijos	0,303	0,131	0,172

Gauti rezultatai rodo, kad centrinėje miesto dalyje saugumui lemiamą įtaką daro ne pastatų aukštingumas, o su urbanistine struktūra darnos neturintys traukos centrai ir viešos erdvės, kurios aplink formuoja anonimiškas, lengvai pereinamas ir tranzitines teritorijas (11 pav.). Autoriai nustatė, kad gyvenamųjų namų kvartaluose didžiausia grėsmė viešajam saugumui dėl aplinkos silpnų stebėjimo galimybių yra aukštesnių negu 5 aukštų namų grupių prieigose. Šios teritorijos pasižymi urbanistinės struktūros, architektūros ir bendruomenės poreikių tenkinimo disbalansu (12 pav.). Tai lemia silpni bendruomeniniai ryšiai, bendrų interesų stygius ir

atsakomybės už gyvenamosios aplinkos formavimą silpnėjimas. Šie tyrimų rezultatai panašūs į Amerikoje, Didžiojoje Britanijoje ir Australijoje atliktų panašių tyrimų rezultatais, vykdytais skirtingais laikotarpiais (Jacobs 1961, Pocienė 2009).



**11 pav.** Lietuvos kino teatro atvejis Vilniuje – gūdi, apleista senamiesčio viešoji erdvė. Nuotrauka J. Jakaičio, 2012 m.



**12 pav.** Ignalinos rajono AE palydovas – Didžiasalis kaip nesaugios teritorinės bendruomenės politinių veiksmų suformuotas pavyzdys. Nuotrauka K. Driskiaus, 2011 m.<sup>3</sup>

*Antrojo etapo tyrime naudotasi* pirmojo tyrimo metu ir kitų tyrimų (Vileikienė 2012) gautais rezultatais. Šiame etape buvo vertinami gyventojų psichofiziologinis ryšys su gyvenamąja aplinka ir teritorijomis, kuriose gyventojai yra aktyviausi. Bendruomenių dalyvių aktyvumo indekso tiesioginė priklausomybė nuo gyventojų informuotumo ir policentriškumo laipsnio ( $I_{poly}$ ) tyrimo metu palyginti urbanistinių centrų prieigose.

Tyrimo metu kiekvienoje neformalios teritorijos zonoje (10 pav.) autoriai išskyrė svarbiausius traukos centrus, aplink kuriuos, atsižvelgus į urbanistinę aplinką, nustatyti prieinamumo spinduliai. Šioje aprėptyje autoriai įvertino urbanistinės struktūros rodiklių reikšmes, nusikalstamumo sklaidos dažnį bei palygino šiuos dydžius tarpusavyje (2 lentelė).

2 lentelė. Neformalių bendruomenių zonų įtakos viešajam saugumui tyrimo išvestiniai duomenys

NfRT	Policentriškumo indeksas ( $I_{poly}$ )	Gatvių tankio rodiklis ( $m/ha$ )		Nusikalstamumas 1000 gyventojų			
		Greito eismo gatvės	Iš viso:	Konfliktai	Muštinės	Žmogžudystės	Iš viso
IZ 1	0,11	16,7	108,0	0,69	0,05	0,00	0,75
IZ 2	0,22	10,4	71,5	0,84	0,16	0,10	1,03
IZ 3	0,18	17,1	86,5	0,67	0,10	0,03	0,80
IZ 4	0,34	24,6	78,4	0,70	0,12	0,02	3,66
IZ 5	0,20	4,90	81,2	0,61	0,09	0,02	3,43

Taikant statistinės analizės metodą, gautas pateiktų dydžių tarpusavyje sąryšio koreliacijos laipsnis, kurio pasiskirstymas parodytas 3 lentelėje.

<sup>3</sup> [interaktyvus], [žiūrėta 2012-12-08]. Prieiga per internetą: <<http://www.kasdien.lt/Pradzia/Naujienos/Lietuvoje/Finansines-Europos-paramos-saukiasi-kone-visa-Lietuva>>.



3 lentelė. Tyrimų rezultatų tarpusavio sąryšio koreliacija

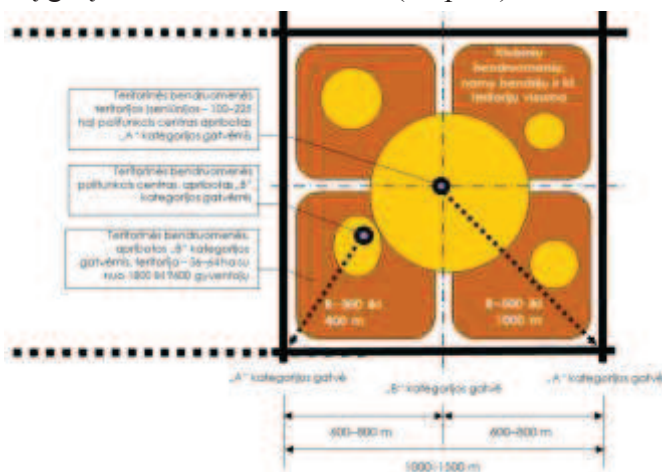
$I_{poly}$ (policentriškumo) ir bendras nusikalstamumo santykis 1000 gyventojų	0,71 (aukštas koreliacijos laipsnis);
Greito eismo gatvių tankumas ir bendras nusikalstamumo santykis 1000 gyventojų	0,03 (menkas koreliacijos laipsnis)
Bendras gatvių tankumas ir bendras nusikalstamumo santykis 1000 gyventojų	0,41 (vidutinis koreliacijos laipsnis)

Autoriai nustatė, kad gatvių tinklo tankis ir policentriškumas turi didžiausią įtaką viešajam saugumui, o didėjantis teritorinis neapibrėžtumas lemia svetimėjimo tendencijų didėjimą, ryšių su artimiausia aplinka silpnėjimą. Tokį periodą Lietuva jau išgyveno sovietmetyje, kai žmonėms buvo kalama į galvą, kad viskas yra bendra ir jiems nebūtina turėti nuosavo kampelio (Jakaitis 2008). Ši aplinkybė neformaliai, politiniams veiksniams veikiant, formuoja miestų tapatumo bruožus: struktūrą, stilistiką, funkcinius ryšius ar socialinį miestų turinį ir saugumą teritorinių bendruomenių sistemoje.

#### 4. Išvados ir rekomendacijos

Įvertinus tyrimų rezultatus, statistinę informaciją ir kitų šalių praktiką, vykdant viešojo saugumo prevenciją miestuose, urbanistinės politikos tikslų apibrėžtis ir miestų planavimo ir projektavimo priemonių taikymas nacionaliniame lygmenyje gerokai pagerintų vieną svarbiausių gyvenimo kokybės kriterijų – viešąjį saugumą. Tyrimais nustatyti nusikaltimų prevencijos ir kontrolės trūkumai: nusikaltimų prevencijos ir kontrolės tikslams nėra integruojamos kitų socialinių, ekonominių ar urbanistinių programų galimybės, sudaromos nepakankamos galimybės teritorinių bendruomenių savikūrai planavimo priemonėmis, pavyzdžiui, būstų kompleksinio modernizavimo atvejais, dėl ko nėra konsoliduojama visuomenės parama ir iniciatyvos. Tokios programos, autorių nuomone, nėra šalies prioritetas. Jų tikslas galėtų būti siejamas su analize, vertinimu ir kriminogeninių veiksnių šalinimu, neutralizavimu ar kompensavimu formuojant urbanistines struktūras, palankias draugiškos aplinkos kūrimui.

Vilniaus miesto urbanistinėje struktūroje kaip prevencinę viešojo saugumo kraštovaizdžio formavimo ir miestų planavimo priemonę galima taikyti vietinių teritorinių bendruomenių formavimo modelį (13 pav.) – apibrėžiant erdvę, kurioje gyvena organizuota, aktyvi, pilietiška, bendrą gėrį kurianti bendruomenė (14 pav.).



13 pav. Optimizuotas teritorinių bendruomenių miesto struktūroje modelis



14 pav. Malmö (Švedija) viešosios erdvės saugios teritorinės bendruomenės nuotrauka. Nuotrauka J. Jakaičio, 2010.

Tokios teritorijos turi aiškias ribas bei kontroliuojamą prieigą į vidinę erdvę. Panašus decentralizuoto miesto aplinkos formavimo modelis yra plačiai taikomas daugelyje Vokietijos, Skandinavijos ar kituose demokratinio pasaulio miestuose (Jakaitis 2008). Jų išskirtinumas yra mišrus užstatymas, taikoma daugiafunkcinė policentrinė miesto struktūra, reguliuojamas aukštybinis užstatymas, gyvenamųjų kvartalų tankinimo apibrėžtumas, siekiant pakankamai aprūpinti bendruomenės gyventojus socialinės ir inžinerinės infrastruktūros objektais bei priegomis prie visuomeninių gerybių.

### Literatūra

- Jacobs, J. 1961. *The Death and Life of Great American Cities*. New York : Random House. 480 p. ISBN 0-679-60047-7.
- Jakaitis, J. 2008. Aspects of interaction of the city architecture and society. By the example of Vilnius City / Jonas Jakaitis // *Univer-City: the old middle-sized European academic town as framework of the global society of science-challenges and possibilities* : Lund University. Lund : Grahns Tryckeri AB (2008). ISBN 9789185767182. p. 428-440.
- Jakaitis, J.; Paliulis, N. K.; Jakaitis, K. 2009. Aspects of the national urban policy management under conditions of integrated planning / J. Jakaitis, N. Paliulis, K. Jakaitis // *Technological and economic development of economy: Baltic journal on sustainability*. Vilnius: Technika. ISSN 1392-8619. Vol. 15, no 1 (2009), p. 26-38.
- Lynch, K. 1960. *The image of the city*. Printed in the USA. 194 p.
- LR Seimo 2003 m. kovo 20 d. nutarimas Nr. IX-1383 „Dėl nacionalinės nusikaltimų prevencijos ir kontrolės programos patvirtinimo“, Vilnius, Lithuania. (*Žin.*, 2003, Nr.32-1318).
- Pocienė, A. 2009. Socialinės tvarkos ir saugumo prielaidos mieste. Aplinkos kriminologijos teorijų taikymo patirtis vakaruose ir perspektyvos Lietuvoje, Teisės institutas.
- United Nation Human Settlements Programme. *State of the World's Cities 2012-2013. Prosperity of Cities*. ISBN13:978-0-415-83888-7. Cambridge, UK, 2013.
- Vileikienė, E. 2012. Lietuvos gyventojų požiūris į teisėsaugos institucijas ir viešojo saugumo būklės vertinimas, VRM.